

GUIDA MATRICOLE

STUDENTI INDIPENDENTI

**Guida ideata
e scritta
dagli studenti
per gli studenti**



Indice

Note di lettura	2
Benvenutə al Poli!	3
L'università	4
DIDATTICA, CORSI E CFU	4
PIANO DI STUDI ED ESAMI	5
IL POLITECNICO: CAMPUS	7
SERVIZI DIGITALI	9
SERVIZI ALL3 STUDENT3	10
FURTI E OGGETTI SMARRITI	13
ESPERIENZE INTERNAZIONALI	14
Welfare e info utili	15
I COSTI DELL'UNIVERSITÀ: LE TASSE	15
BORSE DI STUDIO, BANDO DSU E BANDO 200 ORE	17
POLIPSI, ASSISTENZA SANITARIA E MULTICHANCE	18
RAPPRESENTANTI E POLITICA STUDENTESCA	22
ASSOCIAZIONI	24
Vivere a Milano	25
BOVISA E LEONARDO	25
TRASPORTI	26
ABITARE A MILANO - RESIDENZE	30
MILANO E TEMPO LIBERO	31

Note di Lettura

Riferimenti al sito del Poli

Questa guida, ideata e scritta dagli studenti per gli studenti, vuole essere uno strumento di aiuto per chiunque la legga. Ogni sezione sarà accompagnata da un riferimento al sito web del Poli www.polimi.it dove potrai approfondire le info che ti servono!

Linguaggio inclusivo

Questa guida è scritta con linguaggio inclusivo, ovvero declinando i termini con la vocale "neutra" e (3 al plurale) invece di usare il maschile sovraesteso/generico per renderlo il più inclusivo possibile per tutte le identità di genere. È inoltre un pretesto per cercare di sensibilizzare sul tema della lingua che, come veicolo dei nostri messaggi, deve corrispondere a un sistema che non discrimina, ma coinvolge!

Il nostro lavoro

Sotto alcune sezioni c'è una parte come questa, per spiegare il nostro lavoro di rappresentanza riguardo ad alcuni temi. Siamo costantemente al lavoro per migliorare la vita degli studenti!

Benvenute al Poli!

Studenti Indipendenti è un'organizzazione composta da studente come te: siamo una realtà aperta ed inclusiva, che si prefigge come scopo primario quello di portare un miglioramento concreto delle condizioni di vita e di studio di ogni studente. Crediamo che dei risultati reali si possano ottenere grazie al lavoro di **rappresentanza** negli organi e, soprattutto, attraverso la **partecipazione** dal basso di tutti.

Per questo per noi la rappresentanza è un **mezzo** e non un fine.

Essere **indipendenti** significa non essere subordinati a partiti, lobby o altri soggetti con interessi esterni, quindi ogni nostra attività è autofinanziata e ogni nostra decisione è presa dalla nostra assemblea, che è sempre **aperta** a chiunque voglia partecipare.

Lavoriamo per un'università che sia realmente formativa ed inclusiva, che garantisca a ciascuna il diritto allo studio e che sia libera da discriminazione di qualunque forma.

Se vuoi venire a conoscerci e/o partecipare alle nostre attività, scrivici!

Oppure vieni a trovarci in una delle nostre aule

Campus Leonardo

edificio 9, piano terra

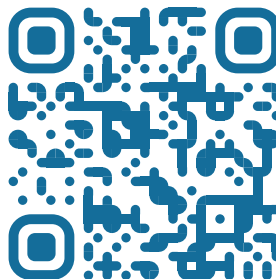
Campus La Masa

edificio B21

Campus Candiani

edificio B2, 1° piano

Saremo felici di incontrarti e coinvolgerti nelle iniziative che più ti interessano!



L'università

info per > studenti > dopo l'immatricolazione

Didattica, corsi e CFU

info per > studenti > attività didattiche e esame di laurea

Ora che sei all'università, troverai molte differenze con la vita delle scuole superiori. Per iniziare, l'università non è più considerata "scuola dell'obbligo", per cui puoi scegliere di frequentare o no un corso (a meno che non sia a frequenza obbligatoria, come accade in genere per i laboratori). Ad ogni modo, nella maggior parte dei casi la frequenza si rivela fondamentale per superare gli esami. Ciò non toglie che è comunque possibile seguire il proprio ritmo personale e portarsi al passo individualmente.

La didattica ha delle caratteristiche diverse a seconda della Scuola a cui appartiene un corso di studi. Le Scuole del Politecnico sono le seguenti:

- **3I** (Ingegneria Industriale e dell'Informazione)
- **ICAT** (Ingegneria Civile, Ambientale e per il Territorio)
- **AUIC** (Architettura, Urbanistica e Ingegneria delle Costruzioni)
- **Design**

Ogni corso si struttura principalmente in **lezioni**, **esercitazioni** e ore di **laboratorio**; alcuni corsi prevedono anche ore di **tutorato**, ovvero di fatto esercitazioni aggiuntive che permettono di fare un ripasso generale e prepararsi meglio all'esame.

Da orario ufficiale si inizia sempre a :15, tuttavia in genere ogni prof comunica alla classe l'orario preciso a inizio corso.

Ogni corso vale un certo numero di **CFU** (Crediti Formativi Universitari), solitamente da un minimo di 4 a un massimo di 12, in base al numero di ore di didattica e al carico di studio. Per ogni corso che si passa, vengono accreditati i relativi CFU in carriera didattica. Per ottenere la laurea servono 180 CFU (se triennale), 120 (se magistrale) o 300 (se a ciclo unico): ogni anno, infatti, è strutturato con corsi il cui totale dei CFU fa circa 60.

Il nostro lavoro - Didattica

Ogni mese si svolge la **Commissione Didattica**, organo istituzionale che si riunisce per parlare, appunto, della didattica al Poli. Anche noi partecipiamo in quanto rappresentanti degli studenti, portando proposte e i punti di vista della comunità studentesca.

Piano di studi ed esami

[info per > studenti > piano degli studi e OFA](#)

Il **piano degli studi** è l'elenco dei corsi che si intendono seguire (e di cui si vuole sostenere l'esame), e si compila a inizio anno. Per molti corsi di studio del primo anno, è **precompilato**: ciò significa che i corsi consigliati sono già inseriti e approvati in automatico, per cui non bisogna fare nulla. A seconda del corso di laurea, negli anni successivi il piano di studi diventa sempre più personalizzabile.

Il piano degli studi si può **modificare** in fase di presentazione e dopo il primo semestre, eventualmente aggiungendo o togliendo corsi. Attenzione: quando si compila il piano bisogna ricordare che il numero **totale dei CFU** inseriti influenza **influenza l'ammontare delle tasse** universitarie (vedi la sezione Tasse). Inoltre, un corso può essere tolto o aggiunto nel piano degli studi solamente se la modifica avviene prima dell'inizio del corso stesso; ad esempio, per la modifica semestrale si possono modificare unicamente i corsi erogati al 2° semestre, mentre i corsi del 1° semestre vanno modificati in fase di presentazione. Consulta lo scadenziario ([info > studenti > calendari e scadenze](#)) per sapere le scadenze esatte!

Per passare un corso e ottenere i relativi CFU occorre ovviamente passare l'esame. Esso può consistere in una prova scritta, a cui può essere associata una prova orale e/o una prova di laboratorio. Gli esami sono distribuiti durante l'anno accademico nelle **sessioni d'esame**: vi è una sessione da inizio gennaio a fine febbraio (sessione invernale), una tra inizio giugno e fine luglio (sessione estiva) e una tra fine agosto e metà settembre (sessione di settembre). In ogni sessione d'esame sono distribuiti degli **appelli d'esame** (che sono semplicemente delle date in cui si può sostenere l'esame), il cui numero annuo è definito dalla Scuola di appartenenza (ad ora sono 5 per 3I e Design, 6 per AUIC e ICAT).

Alcuni corsi possono prevedere i **parziali** (o prove in itinere), ovvero si "spezza" l'esame totale in due (o più) sottoparti da svolgere durante il semestre. Ogni parte chiaramente tratterà gli argomenti affrontati nel periodo precedente. Nel caso in cui tu non riuscissi a superare uno degli esami parziali, dovrai sostenere l'esame totale. Il calendario accademico prevede un periodo di **sospensione della didattica** sia per gli appelli d'esame sia per i parziali (che sono a inizio novembre e a metà aprile).

Superato un esame, la valutazione conseguita verrà pubblicata sui servizi online. A quel punto inizia la "fase di pubblicazione" in cui avrai due possibilità: **accettare** o **rifutare** il voto. In caso di accettazione (non occorre fare niente a livello operativo), la valutazione verrà registrata e contribuirà alla media, in caso di rifiuto invece bisognerà risostenere l'esame. Durante la fase di pubblicazione, si può chiedere un colloquio alle docenti per visionare la prova e chiarire dubbi sulla valutazione, anche se spesso le stesse professori determinano un giorno dedicato alla correzione delle prove.

Il nostro lavoro - Esami e Appelli

Pensiamo che 5 appelli d'esame all'anno siano pochi, specialmente considerando che già le scuole di ICAT e AUIC prevedono un appello aggiuntivo, come pure la maggior parte delle università italiane (dove sono previsti addirittura **7** o più **appelli annui**). Stiamo lavorando negli organi per aumentare il numero di appelli annuo, per favorire una programmazione dello studio più libera.

Il Politecnico: campus

Non è certo facile orientarsi tra gli edifici del Poli ma esiste una regola d'oro per individuare le aule: il primo carattere indica l'edificio, la cifra successiva indica il piano e l'ultima indica la posizione. Ad esempio, l'aula 3.1.2 si trova in edificio 3, primo piano, seconda aula.

In ogni campus naturalmente il servizio più importante per lo studente è la presenza di **aule e spazi studio**, insieme a biblioteche, mense, bar e molto altro.

campus e servizi > spazi e aule studio > orari di apertura

AULE E SPAZI STUDIO

campus e servizi > spazi e aule studio

Quando un'aula non viene utilizzata per le attività didattiche, si può liberamente utilizzare per lo studio autonomo. Tramite l'app o il sito (cercando su internet "aule libere polimi") si possono individuare le **aule libere**. Oltre alle aule "standard" ci sono dei veri e propri **spazi studio**, collocati in giro per il campus (vedi la mappa allegata), dove è gradito un po' più di silenzio.

BIBLIOTECHE

www.biblio.polimi.it

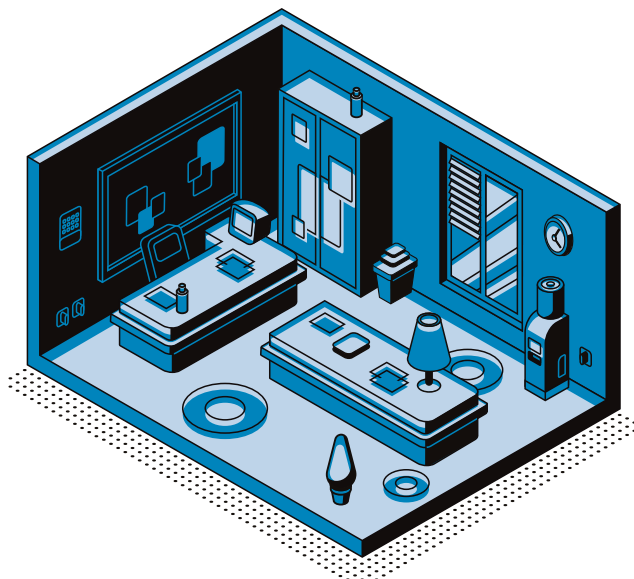
Inoltre, in ogni sede del Politecnico c'è una **biblioteca**, alla quale si accede col tesserino universitario. In biblioteca si possono ritirare libri e materiale didattico o anche studiare (in massimo silenzio!): ci sono postazioni individuali e anche delle salette per lo studio di gruppo, prenotabili con l'app *Affluences*.

MENSE, BAR E RISTORO

campus e servizi > mense e bar

Nei campus principali del Poli sono presenti servizi **mensa** aperti a pranzo e **bar** (aperti

dalla mattina fino a tardo pomeriggio). In campus Leonardo c'è addirittura una **gelateria**! Un pasto completo ha un costo medio di €7,40 e chiaramente si possono utilizzare i buoni pasto della borsa di studio. Inoltre, sono sparsi per i campus diversi punti con **macchinette**, **distributori d'acqua** potabile e spazi **microonde** (quindi occorre munirsi di borraccia e schiscetta!)



Il nostro lavoro - Spazi

Il Poli è l'unica università a Milano che ha uno spazio aperto **h24**: il patio e l'edificio 11 di architettura! Questo è anche grazie a un lavoro costante della rappresentanza studentesca, e quindi anche noi chiediamo costantemente di aumentare gli spazi studio e di estendere gli orari. Gli scorsi anni siamo riusciti infatti ad ottenere nuovi spazi studio e a prorogare diversi orari di apertura!

Servizi digitali

campus e servizi > servizi informatici

MAIL

A ogni studente viene associato un indirizzo di posta elettronica, che appare nella forma *nome.cognome@mail.polimi.it* oppure *codicepersona@polimi.it*. Questo indirizzo sarà fondamentale perché riceverà tutte le comunicazioni importanti, a partire dalle info relative al tuo corso (cambi aula e orari, voti degli esami), e sarà quello con cui dovrai contattare i docenti (il cui indirizzo ha la forma *nome.cognome@polimi.it*).

Tip: due volte al mese arriva il *Politamtam*, la newsletter dell3 student3 in cui potrai trovare le notizie dalla rappresentanza e le numerose attività proposte dalle diverse liste e associazioni del Poli (tra cui anche le nostre!), a prezzi molto convenienti o addirittura gratis.

SOFTWARE E SERVIZI CLOUD

campus e servizi > servizi informatici > lista dei servizi dedicati agli student3 oppure www.ict.polimi.it

Inoltre, alla mail istituzionale sono associati gratuitamente numerosi software, a partire dalla suite Office 365 (Word, Excel, PowerPoint, Teams,...), disponibile per tutt3 l3 student3. Tra questi, non dimenticarti che hai a disposizione 1 TB di spazio su OneDrive.

WEBEEP

formazione > risorse utii > webeep oppure direttamente webeep.polimi.it

È il portale digitale della didattica, dove puoi tutti i **materiali** e le **informazioni** che ti servono per i corsi a cui sei iscritt3: dispense, esercizi, temi d'esame, annunci, link alle registrazioni... L'iscrizione ad un corso su WeBeeP viene fatta automaticamente se il

corso è convalidato nel Piano di Studi, altrimenti puoi sempre iscriverti manualmente liberamente a qualunque corso (a meno che il docente non decida il contrario –fatto raro); quest’ultima opzione può tornare utile per accedere a risorse aggiuntive (es. registrazioni del corso) degli anni precedenti.

Tra i vari **canali** WeBeeP ci sono anche canali non didattici ma comunque utili per il tuo corso, come quello del CCS (Consiglio di Corso di Studi), dove puoi trovare i contatti dei rappresentanti dell3 student3 e altre info sul corso.

SERVIZI ONLINE

home > accedi ai servizi online

I **servizi online**, invece, contengono servizi utilissimi ma che non riguardano strettamente la didattica: puoi consultare le valutazioni, accettarle o rifiutarle; vedere la tua media; pagare le tasse e inserire l’ISEE; accedere ai bandi e alle borse DSU; iscriverti ai bandi per la mobilità internazionale, richiedere certificati, iscriverti agli esami, consultare l’orario delle lezioni, prenotare appuntamenti con la segreteria e molto altro.

Altri servizi



PoliMi APP



PoliMi Library



Connessione a internet

Servizi all3 student3

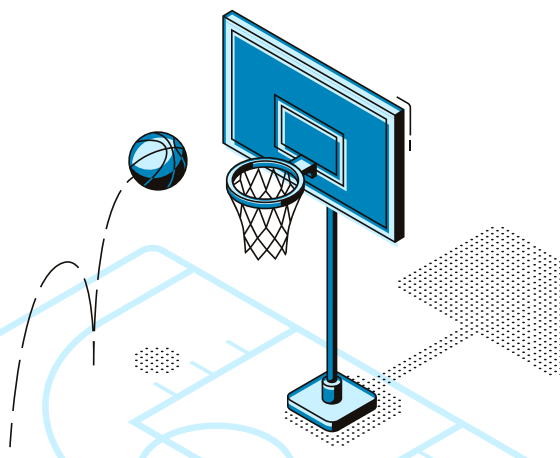
SPORT

menù > campus e servizi > sport e tempo libero oppure direttamente sport.polimi.it

Il Poli offre tantissime possibilità per praticare sport a livello agonistico e amatoriale. Vengono organizzati diversi **tornei** e ci sono anche **squadre** ufficiali di atletica e ciclismo. Nel campus Leonardo c’è il **Centro Sportivo Giuriati**, dotato di pista atletica, campi da calcio a 5, basket 3x3, rugby, padel, volley, palestra e area calisthenics. La pista di atletica e l’area calisthenics sono accessibili con l’abbonamento Basic da €30 di

durata annuale e comprensivo di una visita medica sportiva non agonistica gratuita; l'accesso alla palestra e alle altre attività (corsi e tornei) richiede ulteriori abbonamenti/iscrizioni. Ogni anno il Politecnico organizza la **PolimiRun**, una corsa di 10km aperta a tutti che si svolge a Milano in primavera e a Lecco in autunno; inoltre, in autunno viene organizzata la **PolimiRide**, una corsa ciclistica che si svolge ogni anno in un diverso polo territoriale del Politecnico.

Oltre a questo, nei vari campus potrai trovare tavoli da ping pong e calcio balilla da usare liberamente!



POLIPRINT

[campus e servizi](#) > [negozi e centri stampa](#) > [centri stampa](#)

A Milano (Leo e Bovisa), Lecco, Mantova e Cremona c'è il Poliprint, dove si può andare a far **stampe**, fotocopie, plottaggi, rilegature e molto altro, direttamente dentro il Poli! Nel campus Leonardo il Poliprint si trova in edificio 12, mentre in campus Bovisa è in ed. B1.

SEGRETERIA STUDENTI

[info per](#) > [studenti](#) > [contatti](#) > [sportello online e segreteria studenti](#)

SEGRETERIA STUDENTI

info per > studenti > contatti > sportello online e segreteria studenti

A volte (raramente) non si riescono a risolvere i propri problemi informandosi sul sito web o facendosi aiutare da qualcunə: in quel caso vi salva la **segreteria**! Si può inviare una mail, chattare con unə operatore o recarsi in presenza (previo appuntamento) tramite i servizi online o l'app.

CONVENZIONI E SCONTI

campus e servizi > convenzioni e agevolazioni

A questa pagina potrai trovare diversi sconti e agevolazioni che potranno tornarti utili. Segnaliamo in particolar modo le convenzioni **culturali**, quelle per la **mobilità sostenibile**.

Il nostro lavoro - Servizi

Per noi fare rappresentanza significa anche e soprattutto migliorare la **qualità della vita** delle studentə, attraverso il **miglioramento** e l'**ampliamento** dei **servizi** offerti dal Poli. Per questo lavoriamo per portare proposte e idee che migliorino ulteriormente la situazione. Attualmente stiamo lavorando al fondo per il materiale didattico, in modo da venire incontro all'incombente **costo dei materiali**, soprattutto da parte di studentə di architettura e design.

DISTRIBUTORI, PUNTI D'ACQUA E MICROONDE

Il Poli è tappezzato di **distributori automatici** ed **erogatori d'acqua**, in ogni edificio ce n'è almeno uno! Inoltre, al Campus Leonardo di fianco al centro sportivo Giuriati c'è una casetta dell'acqua, pubblica, utilizzabile con la tessera sanitaria.

Nelle macchinette del caffè è possibile portarsi la propria tazza o bicchiere (il sensore la identifica e versa il caffè direttamente senza mettere il bicchierino).

campus e servizi > mense e bar

Ci sono diversi spazi **microonde** al Poli (trovi la loro ubicazione sul sito o sulla nostra

mappa), utilissimi per chi si porta la schiscetta. Visto che vengono usati da tutti, è bene utilizzarli rispettando le disposizioni sul loro uso (visibili all'interno degli spazi).

Il nostro lavoro - erogatori

In primis, durante le discussioni del bilancio d'ateneo abbiamo l'aumento del numero di erogatori d'acqua e che tutti avessero a disposizione anche l'acqua frizzante per ridurre sempre di più il ricorso alle bottigliette di plastica, incentivando l'uso delle borracce. Stiamo continuando a lavorare in questo senso in collaborazione con Campus Sostenibile.

Furti e oggetti smarriti

campus e servizi > utilità > polizze assicurative

Per evitare spiacevoli episodi di furto, (a molti è capitato di perdere sia oggetti di valore sia pc con importanti lavori o progetti), vi consigliamo di prestare sempre molta **attenzione** ai vostri oggetti e soprattutto agli **zaini**. Nelle tasse universitarie è comunque compresa un'**assicurazione** sui furti nei campus ed è presente uno sportello apposito presso la segreteria studenti nel campus Leonardo. In portineria si possono inoltre prendere i **lucchetti** per pc **kensington gratuitamente**, per una giornata, nel caso dobbiate lasciare il pc incustodito.

Per gli **oggetti smarriti** (di valore) invece si può andare in una qualsiasi delle portinerie del Poli: se sei fortunato potrai trovare lì l'oggetto che hai perso.

Il nostro lavoro - furti e sicurezza

Gli anni scorsi abbiamo lavorato parecchio sul tema, e abbiamo ottenuto che gli **armadietti** vengano messi a disposizione di tutti, mentre prima erano prenotabili solo da studenti della scuola AUC o Design (a cui verrà comunque data precedenza, data la loro esigenza per i modelli e prototipi). Inoltre, grazie al nostro lavoro siamo riusciti a ottenere che il Poli fornisca gratuitamente i lucchetti per PC.

Esperienze internazionali

campus e servizi > mobilità internazionale

Ci sono diverse opzioni per poter fare un'esperienza all'estero: la più classica è la mobilità per lo studio (come il programma **Erasmus**), ma ci sono anche doppie lauree, summer schools e workshop. In genere, per poter accedere a tali programmi, occorre iscriversi a un **bando** e avere una determinata media; per questo motivo si tende più a partecipare a questi programmi in anni successivi al primo.

Il nostro lavoro - ENHANCE

ENHANCE è un nuovo modo di intendere l'università internazionale, che mira a creare una sorta di "campus unico" tra tante università europee, **senza barriere fisiche e burocratiche**. Al suo interno, lo student3 potranno muoversi liberamente arricchendo la propria esperienza e formazione.

Attualmente sono **10** le università che compongono l'alleanza ENHANCE, tra le migliori in Europa:

 ETH (Zurigo),  TU Delft (Olanda),  RWTH Aachen (Germania),
 Chalmers (Svezia),  NTNU (Norvegia),  WUT (Varsavia),  TU Berlino (Germania),  Gdansk UT (Polonia),  UPV (Valencia) e, ovviamente, il  PoliMi.

ENHANCE è però un progetto ancora in fase di costruzione, i cui lavori sono partecipati dai nostri rappresentanti, che si confrontano ogni mese con lo rappresentanti delle altre università europee per portare in modo unificato la **voce della student3** sui punti importanti di questo progetto.

Welfare e info utili

I costi dell'università: le tasse

info per > studenti > tasse, borse e agevolazioni

L'università (purtroppo) costa! In media, al Poli si spendono **circa €1800** all'anno per le tasse universitarie. Queste dipendono da tantissimi fattori, ma quello principale è l'**ISEE** (Indicatore della Situazione Economica Equivalente). Presentando l'ISEE, se è **tra €0 e €22k** di ISEE si ha l'esonero totale (no tax area); **tra €22k e €30k** si ha l'esonero parziale; **tra €30k e €95k** si è collocati in una fascia di contribuzione, che corrisponde a un valore di tasse da pagare, proporzionale al reddito e al patrimonio del proprio nucleo familiare. **Sopra i €95k** di ISEE si paga la rata massima, €3.893,04.

Per presentare l'ISEE lo si può richiedere in un CAF o compilarlo autonomamente sul sito dell'INPS; in seguito va inserito sui servizi online entro fine marzo (consulta lo scadenziario per la data precisa). Se ti serve una mano puoi contattarci!

Altre variabili che influiscono sulle tasse universitarie sono:

CFU nel piano di studi - con meno di 32 CFU si paga il **50% in meno**, tra i 33 e i 45 CFU si paga il **25% in meno** e a partire dai 75 CFU si paga il **30% in più**. Quindi è importante fare attenzione ai CFU inseriti nel piano di studi, sia a settembre sia durante la modifica semestrale.

Merito - si può richiedere un esonero del **50%** se si ha la media superiore al **27** o del **100%** se si ha la media superiore al **29** (fino alla quarta fascia di contribuzione); come secondo requisito di merito è necessario ottenere un numero minimo di CFU, che varia in base all'anno di frequenza.

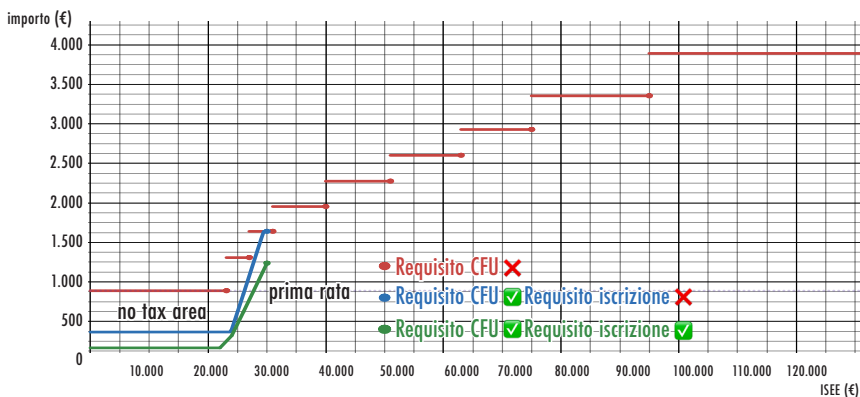
Altri esoneri su richiesta - tra cui esonero totale per studenti genitori con figli piccoli, esonero del 25% per studenti lavoratori e esonero del 10% sulla propria fascia ISEE per contemporanea iscrizione di fratelli/sorelle.

QUANDO E COME PAGARE LE TASSE

Al netto degli esoneri, la tassa totale sarà composta da due fattori: una parte è fissa, e ammonta a €167,04 (che comprende €140 di tassa regionale, €16 di marca da bollo e €11,04 di assicurazioni); la restante parte corrisponde al **contributo onnicomprensivo** (che dipende dai fattori sopracitati).

La retta universitaria si paga in 2 rate: una all'inizio del primo semestre (**1° rata**) e l'altra verso fine maggio (**2° rata**). La prima rata può essere di massimo €890,04 (quindi chi ha un ISEE sotto una determinata soglia pagherà solo la prima rata e non la seconda).

Quando è il momento di pagare la rata arriva una mail ufficiale, dopodiché si può accedere ai servizi online e andare alla sezione "tasse e agevolazioni economiche > ultima richiesta non pagata".



Il nostro lavoro - tasse

La **no tax area** è stata una misura che abbiamo ottenuto nel 2016 lavorando in Consiglio Nazionale degli Studenti Universitari (**CNSU**), e da allora continuiamo a batterci affinché venga innalzata, per consentire a tutti di frequentare l'università e **abbattere gli ostacoli economici**. Già diversi atenei in Italia hanno aumentato autonomamente la no tax area a valori più alti, e stiamo lavorando per far sì che anche il Poli la aumenti.

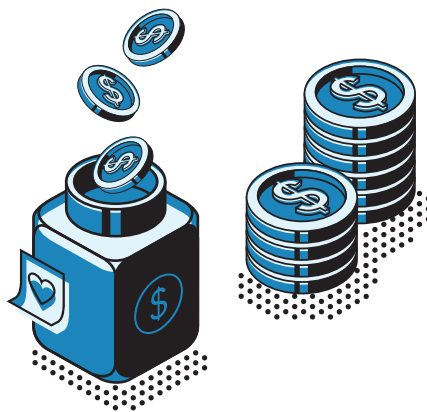
Borse di studio, bando DSU e bando 200 ore

BORSE DI STUDIO

info per > studenti > tasse, borse e agevolazioni > diritto allo studio universitario (dsu)

Le **borse di studio** sono uno strumento previsto dalla Costituzione per permettere a chi ne ha più bisogno di sostenere economicamente gli studi. Ogni anno (a giugno) si apre il **bando DSU** (Diritto allo Studio Universitario), che mette a disposizione di chi rientra nei requisiti (di reddito e merito) una determinata cifra in denaro e altri servizi; il principale è il servizio ristorazione agevolata con **buoni pasto giornalieri**. L'importo della borsa e del buono pasto dipendono dallo status: in sede, pendolare, fuorisede. Per la fuorisede inoltre c'è la possibilità di fare domanda per un posto in residenza tramite l'apposita sezione sui servizi online!

Oltre a stare attenti ai requisiti di accesso alla borsa, bisogna leggere bene il regolamento e rispettare i criteri di mantenimento della borsa (tra i quali il conseguimento di un certo numero di CFU), per non dover incorrere nella restituzione.



Il nostro lavoro - diritto allo studio

Purtroppo, a causa di carenze da parte sia del Ministero dell'Università sia della Regione, i fondi per le borse di studio non basterebbero per tutti e ci sarebbe chi è **idoneo** alla borsa ma non **beneficiario**. Per questo, ogni anno chiediamo (e otteniamo) che il Politecnico copra di tasca propria i fondi necessari, per **garantire a tutti il diritto allo studio**. Lavoriamo anche a livello nazionale per chiedere più attenzione al sistema universitario italiano, ad oggi tristemente sottofinanziato.

LAVORARE AL POLI - BANDO 200 ORE

campus e servizi > lavoro e collaborazioni > collaborazioni retribuite degli studenti

Il bando **collaborazioni retribuite** permette a chi accede di **lavorare per il Politecnico**, svolgendo mansioni di supporto sia alle attività **ordinarie** sia alle attività didattiche di **tutorato**. Il compenso varia dai **€12** ai **€16** all'ora, in base al tipo di mansione svolta e al fatto che si stia frequentando una laurea triennale o magistrale. Il bando apre all'inizio del primo semestre ed è annuale; per le sole attività di tutorato c'è anche un altro bando semestrale gestito dalle singole Scuole. Il numero massimo di ore che ciascuna può fare durante un anno accademico è di 200 ore.

Il nostro lavoro - Bando collaborazioni retribuite

Essendo il bando inserito tra gli interventi previsti per il diritto allo studio, nel 2021 abbiamo presentato una **proposta** per modificare il **criterio di accesso**, valorizzando meglio il **merito** e soprattutto introducendo un **criterio di reddito**, in modo da venire incontro a chi ha difficoltà economiche e ha bisogno di guadagnare qualche soldo in più. La nostra proposta è stata approvata in **Consiglio degli Studenti**, l'organo di discussione tra i 3 rappresentanti del Poli.

Polipsi, Assistenza sanitaria e tutela dalle discriminazioni

POLIPSI

campus e servizi > benessere psicologico

Polipsi è un servizio di counseling e di **sostegno** psicologico e psicoterapeutico rivolto agli studenti del Politecnico. Si avvale di psicologi e di psicoterapeuti esperti di dinamiche relazionali e di processi di apprendimento, e offre un luogo in cui confrontarsi e ricevere sostegno nei momenti di disagio, di incertezza e di difficoltà legate allo **studio** o a **eventi personali**. Infatti, oltre a un servizio più puramente psicoterapeutico, si occupa di offrire un percorso di counseling psicologico didattico per migliorare l'inserimento in università e il rendimento accademico.

ASSISTENZA SANITARIA

campus e servizi > utilità > assistenza e emergenza sanitaria

Il Politecnico di Milano non ha convenzioni con le strutture sanitarie locali, quindi lo studenti fuorisede devono cambiare temporaneamente la medica di base, recandosi presso l'Agencia di Tutela della Salute (**ATS**, che corrisponde alle ASL in altre regioni) più vicina al nuovo domicilio.

Il nostro lavoro - medico di base

è paradossale che si è costretti a scegliere di usufruire delle prestazioni sanitarie soltanto in un luogo, soprattutto per chi è fuorisede: se non si cambia il **medico di base** non ci si può far curare a Milano, mentre se si cambia non ci si può far curare nella città di provenienza. Per questo stiamo lavorando in **CNSU** per garantire a chiunque di vedersi assegnata una medica di base anche nella città dove si studia oltre a quella di residenza.

MULTICHANCE

campus e servizi > pari opportunità e inclusione > disabilità e DSA

Questo servizio si occupa di offrire supporto personalizzato e servizi tecnici e didattici a studenti e dottorandi in situazioni di **disabilità** e **DSA** (Disturbi Specifici dell'Apprendimento) certificati, in particolar modo sostegno per la didattica e strumenti compensativi durante gli esami in base alle esigenze di ognuna (tempo in più, riduzione delle domande, formulari ecc.).

Il nostro lavoro - multichance e DSA

A volte gli **strumenti compensativi** rischiano di danneggiare di più lo studente perché aumentano l'incidenza di ogni errore, quindi vorremmo ci fosse una maggiore **regolamentazione** delle misure di supporto. Inoltre, crediamo sia necessaria una maggior **formazione** dello docenti in particolare sui DSA e stiamo lavorando per creare uno spazio di confronto tra studenti e tra studenti e docenti.

CARRIERE ALIAS

campus e servizi > pari opportunità e inclusione > lgbti+

Il 31 gennaio 2023 è entrata in vigore la nuova versione del protocollo per l'attivazione di una **carriera alias** all'interno del Politecnico di Milano. Questo strumento permette a student3 in **affermazione di genere** di vivere la loro carriera all'interno dell'Università nel rispetto e nella tutela della propria identità di genere anche senza aver necessariamente iniziato un percorso medico e/o giuridico per la ratifica dei documenti o finché questa non è ancora avvenuta.

Ci sarà la possibilità, quindi, a fronte del riconoscimento di un **percorso psicologico**, di avere il proprio indirizzo mail istituzionale e una nuova Policard in cui compare **solo il nome d'elezione**.

Il nostro lavoro - Carriere Alias

Dopo quasi 5 anni di lavoro per la nostra proposta di modifica del protocollo siamo sicuramente felici che sia stata approvata una nuova versione **più aggiornata**, tuttavia crediamo che il lavoro da fare per avere un protocollo davvero inclusivo verso tutte le identità di genere e basato solo sull'**autodeterminazione** personale e non su percorsi spesso lunghi e costosi sia ancora lungo, ma necessario. Per questo continueremo a batterci negli organi finché non si potrà accedere alla carriera alias tramite **solo un'autocertificazione** in cui indicare il nome scelto.

TUTELA DALLE DISCRIMINAZIONI

campus e servizi > pari opportunità e inclusione > tutela dalle discriminazioni

Il Politecnico agisce nella tutela dalle discriminazioni attraverso azioni, collaborazioni e Organi di Ateneo al fine di promuovere le Pari Opportunità e contrastare qualsiasi tipo di discriminazione e violenza. Per student3 e dottorand3 vittime di stalking è attivo uno sportello dedicato: *stalkingsos@polimi.it*.

Esistono inoltre diversi organi e figure all'interno dell'ateneo a cui puoi rivolgerti in caso di molestie, discriminazioni o altre situazioni problematiche. Tra questi ci sono:

COMITATO UNICO DI GARANZIA (CUG)

[il Politecnico > governance > organi di ateneo > comitato unico di garanzia](#)

Il CUG è responsabile di promuovere le pari opportunità all'interno dell'Ateneo con misure volte a prevenire e contrastare ogni forma di discriminazione. Si può contattare via mail: cug@polimi.it (la casella è gestita nell'assoluto rispetto della privacy).

CONSIGLIERA DI FIDUCIA

[il Politecnico > governance > organi di ateneo > consigliera di fiducia](#)

È una figura esterna dell'Ateneo che collabora con il CUG e fornisce consulenza e assistenza a chi denuncia di essere vittima di discriminazione, mobbing, molestie sessuali, molestie morali e psicologiche. Riceve su appuntamento presso la sede del CUG (ed.10, Campus Leonardo) e si può contattare via consiglieradifiducia@polimi.it.

DIFENSORE DEGLI STUDENTI

[il Politecnico > governance > organi di ateneo > difensore degli studenti](#)

Chiunque lamenti comportamenti non rispettosi del regolamento di Ateneo e della *Carta dei Diritti e dei Doveri degli Studenti* può rivolgersi al difensore degli studenti, che interviene a seguito di una denuncia non anonima (andando nel suo ufficio, per posta, telefonicamente o alla mail difensoredeglistudenti@polimi.it) e cerca di dirimere la questione o informa del problema chi di dovere, tutelando in ogni caso le studente da qualsiasi ritorsione.

Rappresentanti e politica studentesca

info per > studenti > rappresentanti e associazioni

Per garantire la voce degli studenti negli organi del Politecnico sono presenti le **liste di rappresentanza**. Ogni due anni si svolgono le **elezioni** per eleggere i rappresentanti degli studenti nei vari organi del Politecnico, dove vengono portate le proposte delle liste elette. La rappresentanza è molto importante per lo studente, e grazie ad essa sono stati ottenuti molti vantaggi. Le prossime elezioni si terranno a maggio prossimo, se ti interessa il mondo della rappresentanza e della politica studentesca, considera l'idea di candidarti e non esitare a contattarci! Le liste di rappresentanza sono:

- **Lista Aperta**
- **Studenti Indipendenti**
- **Svoltastudenti**
- **La Terna Sinistrorsa**

Gli **organi centrali** del Politecnico sono il **Senato Accademico** e il **Consiglio di Amministrazione**, dove vengono prese le decisioni sulle iniziative dell'ateneo e dove viene redatto e approvato il bilancio. Negli organi centrali vengono eletti 6 studenti: 4 in senato accademico e 2 in consiglio di amministrazione. Oltre agli organi centrali esistono anche organi delle quattro scuole (3I, ICAT, AUIC, Design), ossia le **Giunte** e le **Commissioni Paritetiche** di Scuola. In ogni commissione vengono eletti 5 studenti e 5 professori, che si occupano di monitorare l'andamento della scuola e di controllare l'offerta formativa. Inoltre, vi è un organo per ogni corso, chiamato Consiglio di Corso di Studi (CCS), costituito da studenti e professori. Il loro compito è partecipare alle scelte relative al corso di studi.

Lo studente eletto negli organi centrali e nelle commissioni paritetiche fanno parte del **Consiglio degli Studenti**, dove solo lo studente decide le iniziative da prendere nell'ambito della rappresentanza.

RAPPRESENTANTI DEGLI STUDENTI: CHI CONTATTARE?

Proposte per migliorare il Poli: servizi del campus, spazi, welfare, inclusività, sostenibilità e aspetti generali

**RAPPRESENTANTI
ORGANI CENTRALI**

Questioni sulla didattica: modalità di erogazione, laboratori, didattica innovativa, modalità di valutazione

**RAPPRESENTANTI
SCUOLA**

Questioni riguardanti il corso di studi

**RAPPRESENTANTI
CCS**

Questioni del Polo Territoriale

**RAPPRESENTANTE
DEL POLO**

Sport

RAPPRESENTANTI CS

Pari Opportunità

RAPPRESENTANTI CUG

Il nostro lavoro - rappresentanza

Per noi la rappresentanza è un **mezzo** per migliorare la vita degli studenti, non un fine. Inoltre riteniamo che la rappresentanza non avvenga soltanto negli organi ma richieda un **confronto** costante con gli studenti. La nostra azione di rappresentanza si arricchisce attraverso una continua messa in condivisione con altri atenei milanesi e italiani. Per noi fare gli rappresentanti significa essere a disposizione degli studenti di fronte a qualsiasi **esigenza** o **ingiustizia**.

Associazioni

info per > studenti > rappresentanti e associazioni

Al Politecnico sono presenti diverse **associazioni studentesche**, (sportive, culturali, ricreative, internazionali, ingegneristiche, politiche ecc.), che ricevono finanziamenti dall'ateneo in modo da offrire alla studenta eventi, attività o viaggi organizzati, a prezzi molto convenienti. Ti invitiamo a conoscere le associazioni del Poli che ti interessano maggiormente: quasi tutte hanno i loro canali social dove puoi scoprire tutte le iniziative; in alternativa, puoi vederle tramite il *PoliTamTam!*

Al momento, le varie associazioni presenti al Poli sono:

- Alpine Polimi
- Associazione degli Ingegneri Matematici
- Associazione Studenti Musulmani
- Automation Engineering Association
- Board of European Students of Technology (BEST)
- Biomedical Engineering Association
- Cattolici Popolari
- Enactus Polimi
- Entrepreneurship Club Polimi
- E.S.N. – Erasmus Student Network
- Fly-Mi
- Junior Enterprise Milano Politecnico (JEMP)
- Milan Engineering Student Association
- Nanoscience Innovation and Nanotechnology Engineering
- PassionLab Polimi
- Poliedro
- Polifonia
- Polimi Data Scientists
- POLI.MOVIES
- POLI.RADIO
- POLIRAN
- PoliSpace
- Politecnico Open unix Labs (POuL)
- Resilient G.A.P.
- Scacchi Polimi
- SITPolimi
- Skyward Experimental Rocketry
- Society of Petroleum Engineers Politecnico di Milano Student Chapter
- Starting Finance Club PoliMi
- Teatro delle Biglie
- WoShou - Chinese Italian Polimi Students Association

Vivere a Milano

Bovisa e Leonardo

Bovisa e **Leonardo**, oltre a essere le due sedi del nostro ateneo a Milano, sono veri e propri quartieri della città. Bovisa è un polo principalmente legato al Politecnico ed è un quartiere più periferico. D'altra parte, la sede di Leonardo è situata nel più centrale quartiere di Città Studi, un punto di riferimento per studenti delle facoltà scientifiche della Statale di Milano e non solo; Città Studi è infatti servita meglio dal trasporto pubblico ed è più attiva a livello sociale. In entrambi i casi, fortunatamente, ci sono diversi servizi e punti di aggregazione per lo studente, come bar, ristoranti, locali, supermercati e spazi studio.

BOVISA

Bovisa è ben servita dalle linee suburbane S1, S2 e S13 che fermano all'omonima stazione ferroviaria, situata a metà tra il campus **Candiani** (a est, principalmente frequentato da designers) e **La Masa** (a ovest, popolato da ingegneri). I **treni** passano frequentemente al mattino e alla sera, e, nonostante occasionali ritardi, non si aspetta quasi mai più di un quarto d'ora per l'arrivo di un treno.

È anche possibile prendere i treni alla stazione di **Villapizzone** (linee suburbane S5, S6 e S11), situata 5 minuti a piedi a ovest del campus La Masa, sebbene i treni siano meno frequenti. In particolare, nelle fasce mattutine e serali esiste un treno che effettua la tratta Bergamo-Garibaldi che connette Villapizzone e Lambrate in 10 minuti.

Inoltre, in piazza Bausan passano il **2** (tram che porta al centro, passando da Duomo e Porta Genova) e la **92** (filobus che percorre la circonvallazione esterna fino a piazza Lodi, fermata della metro gialla M3, attraversando anche Città Studi). Bovisa è anche servita dall'**82**, che arriva a Zara M3, metro gialla.

CITTÀ STUDI

Città Studi è attraversata anch'essa dal treno (stazione di **Lambrate**) e dalla metro verde (M2), che ferma a **Piola** e Lambrate. I principali tram di Città Studi sono il **33** (che parte da Lambrate attraversando Città Studi e i quartieri di Porta Venezia, Porta Nuova, Garibaldi) e il **19** (che parte anch'esso da Lambrate e passa per Città Studi e Duomo, arrivando in zona Fiera e MacMahon, a ovest). Gli autobus principali sono la **90** e **91** (che eseguono la circonvallazione della città e funzionano anche di notte e nei fine settimana).

Trasporti a Milano

Fortunatamente il sistema dei trasporti a Milano è efficiente e continuo, garantito in tutta la città grazie alla vasta gamma di mezzi: treni, metropolitana, autobus, tram e servizi sharing di auto, bici e monopattini. La maggior parte di questi servizi è gestita da **ATM**, che concede tariffe agevolate per i studenti under 27 (o under 30 con ISEE inferiore a €28.000). La tessera annuale comprende viaggi su metro, treni, bus e tram in tutta l'area urbana (fuori da essa occorre pagare un supplemento) al prezzo di **€200** all'anno o **€22** al mese.

MEZZI PUBBLICI

La **metropolitana** permette di raggiungere comodamente ogni parte della città in tempi rapidi e comprende 5 linee: la **rossa** (M1), la **verde** (M2), la **gialla** (M3), la **blu** (M4) e la **lilla** (M5). ATM ha inoltre una convenzione con **Trenord**, grazie alla quale si possono utilizzare i treni nell'area urbana anche solo con la tessera ATM (per esempio, si può andare da Lambrate a Bovisio in treno senza dover essere in possesso della tessera Trenord o del biglietto ferroviario). Anche il treno (che i milanesi chiamano Passante) è molto utile per spostamenti rapidi e permette di raggiungere facilmente le stazioni ferroviarie milanesi, spesso collegate alla metropolitana. Sia i treni che le metro operano dalle 6 del mattino fino a circa mezzanotte, con un'estensione dell'orario nel periodo estivo.

I mezzi di superficie invece sono i **tram** e gli **autobus**. I primi operano a livello radiale dal centro alle periferie, mentre i secondi hanno percorsi più estesi e vari. I mezzi di superficie operano generalmente dalle 6 alle 2 del mattino. Un'eccezione è costituita dalle linee **90** e **91**: questi due autobus (o meglio, filobus) seguono il percorso della circonvallazione esterna nei due sensi (90 in senso orario e 91 antiorario) e funzionano 24/7. La rete ATM comprende anche altri **autobus notturni**: tutta la notte operano, oltre a 90 e 91, la circolare interna N25/26 e le **linee sostitutive** delle metro M1, M2, M3 e M4 con una frequenza di due volte all'ora; alle quali si aggiungono nel weekend altre 9 linee notturne, che permettono di potersi muovere a qualsiasi ora senza dover ricorrere a taxi o dover camminare troppo.

BICI E BIKE SHARING

ATM ha anche un servizio di **Bike Sharing** (BikeMi): la prima mezz'ora è gratuita e ogni mezz'ora successiva ha un sovrapprezzo (che si applica anche alle biciclette con pedalata assistita). La tessera annuale costa €29 grazie alla convenzione con il Poli, ridotti a €12 se sei in possesso della tessera annuale ATM e hai meno di 27 anni. Esistono anche altri servizi di bike sharing a flusso libero (ovvero senza stalli), con bici elettriche e a pedalata assistita: Lime, RideMovi e Dott. Per un utilizzo frequente della bici conviene comprare una **bici propria** (nuova o usata): a Milano è molto comodo, si può raggiungere ogni destinazione in tempi brevi e non si è dipendenti da orari e costi dei mezzi pubblici. Inoltre, nel campus Leonardo c'è una stazione di riparazione delle biciclette ad usufrutto libero, mentre in Bovisa ci sono la ciclofficina studentesca **Policiclo** e le **velostazioni** per parcheggio sicuro e riparazioni!

SHARING MOBILITY

campus e servizi > convenzioni e agevolazioni > mobilità sostenibile

Esistono inoltre anche diversi servizi di **car** e **scootersharing**. Tra i car sharing a flusso libero ci sono **Zity**, **Enjoy**, **e-Go Drivalia** e **ShareNow**, che sono utili soprattutto per spostamenti all'interno di Milano per via della flessibilità di parcheggio e negli orari notturni, quando i mezzi di superficie sono meno frequenti. Le tariffe variano generalmente

tra i **29** e i **39** centesimi al minuto. Per quanto riguarda il car-sharing con stalli fissi, utile principalmente per spostamenti più lunghi, c'è **E-vai**, che permette inoltre il noleggio tra varie città all'interno della Lombardia. Le tariffe partono dai 12€ per due ore e sono convenienti per un utilizzo più lungo (ad esempio sono comodissime per i traslochi!). Per quanto riguarda gli operatori di **scootersharing**, essi operano con un servizio a flusso libero ma hanno un'area operativa più ristretta rispetto al car sharing. Ad oggi c'è solo **Cooltra**, con tariffa di **39** centesimi al minuto + 1€ di sblocco (azzerato se si parcheggia nelle aree convenzionate con il Poli). Negli ultimi anni le compagnie di bike sharing mettono a disposizione anche monopattini elettrici, utili per brevi tratte ma con un'area di copertura ristretta.

Il Politecnico ha diversi accordi con molti di questi operatori di sharing, che permettono di viaggiare a tariffe al minuto ribassate o di **risparmiare** su costi di iscrizione o costi fissi a noleggio. Per trovare le convenzioni per lo studente basta andare su servizi online nella relativa sezione sotto sharing mobility. Se utilizzi spesso questi mezzi, consulta anche le varie offerte con pack di minuti a prezzi più convenienti.

L'utilizzo dell'auto a Milano può rivelarsi dispendioso, lento e stressante, per questo viene consigliato solo in assenza di alternative: trovare parcheggio è un'impresa anche nelle aree meno centrali (specialmente Città Studi), e la presenza di traffico si fa sentire soprattutto al mattino e di sera.

Il nostro lavoro - trasporti

Grazie ad anni di rivendicazioni, siamo riusciti ad ottenere da Regione Lombardia una riduzione sugli **abbonamenti Trenord** per gli studenti, facilitando la vita di moltissimi pendolari. Abbiamo inoltre ottenuto uno sconto del 20% sui treni Frecciarossa, Frecciargento e Freccia Bianca e stiamo lavorando per ottenere uno sconto sugli abbonamenti ATM per incentivare la mobilità sostenibile.

Dentro al Poli invece lavoriamo per aumentare gli stalli per le bici e per abbattere il più possibile il costo dei trasporti, con attenzione anche all'estensione dell'area di copertura dei servizi di sharing ai campus.

Abitare a Milano

Milano è la città con gli affitti più costosi d'Italia quindi è molto difficile trovare case in affitto a prezzi accessibili, anche perché spesso i proprietari stessi mettono diversi paletti prima dell'affitto, che rendono la ricerca di una stanza ancora più difficile.

Tuttavia, non è impossibile: per trovare un appartamento da **affittare** ci sono diversi siti di annunci (basta una veloce ricerca su Google), gruppi sui social network per trovare coinquilini o anche annunci sulle bacheche nei campus del Politecnico e se si evitano le zone centrali si può trovare qualcosa.

Per il campus **Bovisa**, infatti, è più semplice trovare casa a prezzi accessibili vicino alla sede universitaria oppure nei quartieri limitrofi come **Bovisasca**, **Affori**, **Villapizzone** e **Dergano**, collegati grazie alle linee di autobus locali, soprattutto perché sono quartieri più periferici e meno attrattivi dal punto di vista dei servizi presenti.

Nel campus **Leonardo** la ricerca di una stanza può risultare più complessa, in quanto la zona di Città Studi è una tra le più ricercate della città e ha dunque prezzi generalmente più elevati. Non è tuttavia totalmente da escludere, in quanto a volte si possono trovare case a prezzi più ragionevoli. Consigliamo come quartieri limitrofi più abbordabili ma comunque facilmente accessibili dal campus con i mezzi pubblici o con la bicicletta quelli di **Loreto**, **Casoretto**, **Feltre**, gli assi di **Viale Monza** e **via Padova-via Palmanova**, **Lambrate**, **Ortica** e **Dateo**.

In generale consigliamo di controllare l'accessibilità della posizione della stanza al **trasporto pubblico**, in quanto anche quartieri più lontani possono essere raggiungibili in breve tempo grazie al passante ferroviario, alla metropolitana o agli altri mezzi.

RESIDENZE

[campus e servizi > residenze universitarie](#) oppure [residenze.polimi.it](#)

Per ospitare la studenta fuorisede che studia a Milano esistono inoltre le residenze: **gestite direttamente dall'Ateneo per studenti del Politecnico** oppure **private** (eventualmente convenzionate con l'università). Per accedere alle residenze del Politecnico con una tariffa agevolata bisogna farlo tramite il bando per il diritto allo studio DSU, altrimenti si può prenotare l'alloggio a tariffa intera. Le residenze del Politecnico a Milano sono:

- Residenza "Casa dello Studente Leonardo da Vinci"
- Residenza "Isaac Newton"
- Residenza "Vilfredo Pareto"
- Residenza "Einstein"
- Residenza "Marie Curie"
- Residenza "Galileo Galilei" (solo per studenti DSU)

Altre residenze convenzionate si possono trovare sul sito, dove si possono trovare anche i cosiddetti "collegi di merito", ovvero residenze universitarie con requisiti di merito per potervi alloggiare.

Il nostro lavoro - Residenze e affitti

Dopo aver denunciato più volte il bisogno di più investimenti per le residenze universitarie, soprattutto in Senato Accademico e in commissione infrastrutture, il Politecnico userà parte dei fondi del PNRR per creare **nuove residenze** aumentando così i posti letto a disposizione della studenta sia beneficiari DSU che non.

Inoltre, da sempre ci battiamo per far sì che il Politecnico in accordo con il Comune di Milano si impegni per stipulare e incentivare un **canone concordato calmierato** per permettere anche a chi non riesca a trovare alloggio in residenza di avere affitti a prezzi agevolati.

Tempo libero

Milano è piena di attrazioni e punti di interesse per tutti i gusti.

Cosa visitare: Tra i musei ci sono il museo della Scienza e della Tecnologia, la pinacoteca di Brera, il museo del Novecento, i musei del Castello Sforzesco, ecc. Immane la visita all'Ultima Cena di Leonardo, il Castello Sforzesco, la basilica di Sant'Ambrogio, l'effetto ottico di Bramante nella chiesa di San Satiro, e ovviamente il Duomo.

Altri luoghi simbolo della città sono Parco Sempione (molto gettonato per picnic o andare a correre), la conca dei navigli in Darsena, l'Arco della Pace, la Scala, le Colonne di San Lorenzo, la Galleria Vittorio Emanuele II, il Cimitero Monumentale (le cui tombe non solo ospitano personaggi illustri ma sono veri e propri capolavori architettonici) e i vari quartieri del centro.

Inoltre, a Milano c'è qualcosa da fare praticamente ogni giorno: eventi, mostre, fiere, concerti, festival... Puoi controllare man mano gli avvenimenti su siti come MilanoToday o *Milano da Scrocco*, o ancora meglio guardando le iniziative, visite e viaggi proposti dalle associazioni studentesche del Poli sulla newsletter *PoliTamTam!*

Dove studiare: oltre agli spazi universitari, si può studiare in una delle **biblioteche** del Comune di Milano, dove si possono anche prendere in prestito libri e altro usando la tessera sanitaria. Oltre alle biblioteche ovviamente anche un bar o un locale aperto al coworking può essere un buon posto per studiare, ma pure i **parchi pubblici** e gli **spazi aperti** dotati di tavolini o panche.

Dove uscire la sera: i posti più in voga e più popolati la sera sono molti, e molto diversi tra loro: in Darsena e in zona **Navigli** ci sono moltissimi locali che fanno aperitivi all'aperto ed è molto gettonato, soprattutto di sabato.

Alternative simili sono **Brera**, **Isola** oppure zona **Colonne** di San Lorenzo. Anche la zona di piazza **Duomo** ha molti locali, con prezzi meno popolari ma molto chic. Dei posti più alla mano sono **Porta Venezia** e Buenos Aires o il quartiere di **NoLo**.

In zona **Città Studi** ci sono moltissimi posti dove uscire la sera, veri e propri punti di ritrovo della università milanese, in sede e fuori sede. Sicuramente un posto molto popolato è **Piazza Leonardo da Vinci** (di fronte al Rettorato del Politecnico), detta comunemente *Piazza Leo*, dove la sera soprattutto in primavera e in estate ci si ritrova per fare aperitivo e talvolta vengono organizzate feste e DJ-set all'aperto (come il Bottelloni!). Inoltre a nord di Città Studi vi è il **Naviglio Martesana**, il meno conosciuto dei tre navigli milanesi; nel primo tratto milanese tra via Melchiorre Gioia e via Padova ci sono diverse cascine e bar aperte la sera a prezzi accessibili, oltre che a diverse aree verdi dove poter piazzare insieme all3 propri3 amici3.

Nella zona del campus Bovisa la sera non vi è molta movida ma esiste il circolo **ARCI La Scighera** che promuove eventi, incontri e serate a prezzi universitari, oltre che garantire la possibilità di usare lo spazio come aula studio la domenica.

LATO B, L'ALTRO LATO DI MILANO

Il **Lato B** è uno spazio per giovani e student3 in zona Garibaldi/Monumentale, facilmente raggiungibile col treno, con la metro o col tram. Il progetto del Lato B è quello di concedere spazi dove creare, inventare e sperimentare idee e pratiche fuori da schemi e logiche di profitto e mercificazione. Tra le iniziative più popolari ci sono l'**aula studio** aperta e gratuita ogni domenica, gli **aperitivi universitari** di "Alza la Media", le serate di **stand up comedy** e i "**Lunedì Teatrali**". LatoB è un circolo Arci, quindi sarà necessario avere una tessera Arci per entrare (si può fare sul sito del LatoB, dall'app Arci o direttamente in loco, e vale per un anno in tutti i circoli europei).

Inoltre, per tutte le informazioni su cosa fare a Milano, dalla socialità alla salute, passando per le aule studio e posti per fare sport, il Lato B ha creato delle mappe collaborative tramite il progetto **Orientami** in cui sono segnalati tutti i posti di Milano che offrono servizi per l3 giovani e in generale hanno prezzi accessibili per tutte le tasche con una breve descrizione e i contatti. Se trovi luoghi del genere non segnalati nelle mappe, aggiungili tu per aiutare chi la visiterà dopo di te!

www.orienta-mi.it